

LUMME

COUNTERTOP BLENDER СТАЦИОНАРНЫЙ БЛЕНДЕР

LU-1888

Руководство по эксплуатации

User manual

Посібник з експлуатації

Пайдалану бойынша нұсқаулық

RUS	Руководство по эксплуатации	2
GBR	User manual	4
UKR	Посібник з експлуатації	6
KAZ	Пайдалану бойынша нұсқаулық	8
BLR	Кіраўніцтва па эксплуатацыі	9



RUS Описание	GBR Description	UKR Комплектація
1. Мерный колпачок	1. Measuring cup	1. Кнопка управління
2. Крышка	2. Lid	2. Кришка
3. Чаша	3. Jar	3. Чаша
4. Нож	4. Blade	4. Лезо
5. Уплотнительное кольцо	5. Sealing ring	5. Ущільнювальне кільце
6. Ножевой вал	6. Blade unit	6. Ножовий вал
7. Привод	7. Transmission	7. Привід
8. Моторный блок	8. Motor unit	8. Моторний блок

KAZ Комплектация	BLR Камплектацыя
1. Өлшеу қақпағы	1. Мерны қаўпақ
2. Қақпақ	2. Вечка
3. Тостаған	3. Чаша
4. Пышақ	4. Лязо
5. О-сақина	5. Ушчыльняльнае
6. Пышақ білігі	кольца
7. Жүргізу	6. Нажавы вал
8. Мотор блогы	7. Прывад
	8. Маторны блок

RUS Фактическая комплектность данного товара может отличаться от заявленной в настоящем руководстве.

Внимательно проверяйте комплектность при выдаче товара продавцом.

GBR Real set of the appliance could be different from listed in the User manual. Check once buy.

KAZ Бұл тауардың нақты жинағы осы нұсқаулықта жарияланғаннан басқа болуы мүмкін.

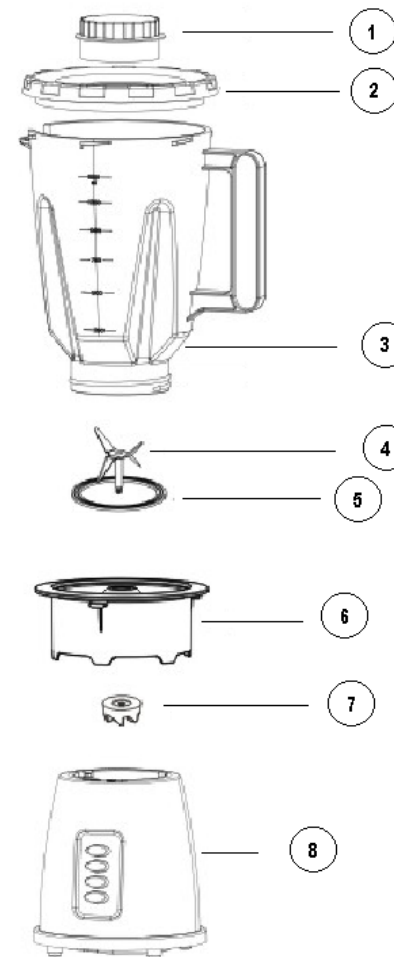
Сатушы тауарды берген кезде жинағын мұқият тексеріңіз.

UKR Фактична комплектність даного товару може відрізнятися від заявленої в цьому посібнику.

Уважно перевіряйте комплектність при видачі товару продавцем.

BLR Фактычная камплектнасць дадзенага тавара можа адрознівацца ад заяўленай у дадзеным дапаможніку.

Уважліва правярайце камплектнасць падчас выдачы тавара прадаўцом.



RUS РУКОВОДСТВО ПО ЭКСПЛУАТАЦИИ

МЕРЫ БЕЗОПАСНОСТИ

Перед использованием прибора внимательно прочитайте инструкцию по эксплуатации и сохраните ее для справок в дальнейшем.

- Перед первым использованием прибора проверьте, соответствует ли электропитание, указанное в таблице с техническими характеристиками, электропитанию в Вашей локальной сети.
- Блендер - электрический прибор бытового назначения для механизации кухонных работ, предназначенный для использования в бытовых целях согласно данному руководству по эксплуатации. Прибор не предназначен для промышленного применения.
- Не использовать вне помещений. Прибор следует использовать только согласно данной инструкции.
- Следите, чтобы сетевой шнур не касался острых кромок и горячих поверхностей.
- Не тяните, не перекручивайте и не наматывайте сетевой шнур вокруг корпуса прибора.
- Использование не рекомендованных дополнительных принадлежностей может быть опасным или привести к повреждению прибора.

- Прибор не предназначен для использования людьми с физическими и психическими ограничениями, не имеющими опыта обращения с данным прибором. В таких случаях пользователь должен быть предварительно проинструктирован человеком, отвечающим за его безопасность.
- Всегда отключайте прибор от сети питания, если Вы им не пользуетесь, а также перед чисткой.
- Во избежание поражения электрическим током, не опускайте прибор в воду или другие жидкости.
- Не позволяйте детям пользоваться прибором.
- Не оставляйте включенный прибор без присмотра.
- Ни в коем случае не пытайтесь извлечь продукты или жидкости из контейнера, если лезвия еще не остановились. Обязательно дождитесь полной остановки лезвий.
- Не перегружайте двигатель прибора. Не пытайтесь обрабатывать большее количество продуктов.
- Время непрерывной работы прибора должно составлять не более 1 минуты. Перед повторным использованием дайте прибору охладиться в течение 5 минут.
- Не используйте прибор с поврежденным электрошнуром.
- Не используйте прибор с пустой чашей.
- Запрещается самостоятельно ремонтировать прибор. Не разбирайте прибор самостоятельно, при возникновении любых неисправностей, а также после падения устройства выключите прибор из электрической розетки и обратитесь в ближайший сервисный центр.

ПЕРЕД ПЕРВЫМ ИСПОЛЬЗОВАНИЕМ

- Распакуйте прибор и удалите все упаковочные материалы и этикетки.
- Протрите моторный блок влажной тканью, вымойте лезвия и чашу в мыльной воде, тщательно сполосните и высушите.

ИСПОЛЬЗОВАНИЕ ПРИБОРА

Блендер подходит для приготовления жидких и пюреобразных продуктов: соусов, соков, супов, коктейлей, смузи, замешивания теста для блинчиков, приготовления пюре.

- Установите прибор на ровную, устойчивую поверхность.
- Установите привод (7) на моторный блок (8), сверху установите ножевой вал (6), поверх поместите уплотнительное кольцо (5) и нож (4). Затем установите чашу (3), повернув ее по часовой стрелке до упора.
- Загрузите в чашу продукты для обработки. Крупные ингредиенты необходимо порезать на кусочки размером 2-3 см. Долейте жидкость.
- **Внимание:** блендер не предназначен для колки льда и измельчения горячих продуктов и жидкостей температурой выше 60С°! Это может привести к повреждению прибора.
- Плотнo закройте чашу крышкой (2). Установите сверху мерный колпачок (1).
- Подключите прибор к сети питания.
- Для работы выберите скорость – 1, 2 или импульсный режим “P”. Для выключения нажмите кнопку 0.
- Начинайте измельчение на малой скорости, а затем переходите на более высокую скорость. Кратковременно используйте импульсный режим “P”, если необходимо.
- В чашу можно помещать не более 1 л горячих жидкостей или ингредиентов, образующих пену. Никогда не загружайте чашу блендера выше максимальной отметки!
- При смешивании горячих жидкостей снимите с крышки мерный колпачок.
- Если продукты застряли в чаше блендера и нож плохо прокручивается, необходимо перемешать содержимое чаши силиконовой лопаткой и при необходимости, долить больше жидкости. При измельчении продуктов вязкой консистенции рекомендуется периодически перемешивать содержимое силиконовой лопаткой.
- **Внимание:** никогда не пытайтесь перемешивать лопаткой или поправлять руками содержимое блендера при вращающихся лезвиях!
- Перед открытием крышки дождитесь полной остановки лезвий. Перед снятием чаши с основания отключите прибор от сети питания.

ВНИМАНИЕ: При обработке большинства продуктов рекомендуется сначала несколько раз включать прибор на очень короткие промежутки времени для того, чтобы не перегружать двигатель прибора. По мере измельчения продукта продолжительность непрерывной работы можно увеличивать до достижения необходимого уровня измельчения (время непрерывной работы на должно превышать 1 минуты). В импульсном режиме прибор может работать не более 20 секунд.

ЧИСТКА И УХОД

Отключите прибор от сети питания.

- Корпус моторного блока протрите влажной тканью. Не погружайте его в воду!
- Сразу после использования промойте нож для измельчения, чашу и крышку в теплой воде с добавлением моющих средств и протрите их сухой тряпочкой.
- Не используйте для чистки абразивные моющие средства.

ВНИМАНИЕ: Режущие лезвия прибора очень острые и представляют опасность. Соблюдайте осторожность при установке, снятии и мойке лезвий.

ХРАНЕНИЕ И ТРАНСПОРТИРОВКА

- Убедитесь в том, что прибор отключен от сети и полностью остыл. Перед тем, как убрать прибор выполните все требования раздела ЧИСТКА И УХОД.
- Условия хранения: хранить при плюсовой температуре и влажности воздуха не более 80%. Срок хранения – не ограничен.
- При транспортировке обеспечить сохранность упаковки.

РЕАЛИЗАЦИЯ

Осуществляется согласно общим правилам реализации товаров и оказания услуг и Законом «О защите прав потребителей».

ПРАВИЛА И УСЛОВИЯ УТИЛИЗАЦИИ

Упаковку, руководство пользователя, а также сам прибор необходимо утилизировать в соответствии с местной программой по переработке отходов. Не выбрасывайте такие изделия вместе с обычным бытовым мусором.

ТЕХНИЧЕСКИЕ ХАРАКТЕРИСТИКИ

Модель	Электропитание	Мощность	Вес нетто / брутто	Размеры коробки (Д x Ш x В)
LU-1888	230 В ~ 50 Гц	800 Вт	1 кг / 1,2 кг	175 мм x 175 мм x 385 мм

ГАРАНТИЯ НЕ РАСПРОСТРАНЯЕТСЯ НА РАСХОДНЫЕ МАТЕРИАЛЫ (ФИЛЬТРЫ, КЕРАМИЧЕСКИЕ И АНТИПРИГАРНЫЕ ПОКРЫТИЯ, РЕЗИНОВЫЕ УПЛОТНИТЕЛИ, И Т. Д.)

Дату изготовления прибора можно найти на серийном номере, расположенном на идентификационном стикере на коробке изделия и/или на стикере на самом изделии. Серийный номер состоит из 13 знаков, 4-й и 5-й знаки обозначают месяц, 6-й и 7-й обозначают год изготовления прибора.

Производитель на свое усмотрение и без дополнительных уведомлений может менять комплектацию, внешний вид, страну производства, срок гарантии и технические характеристики модели. Проверяйте в момент получения товара.

Срок службы изделия, при эксплуатации продукции в рамках бытовых нужд и соблюдении правил пользования, приведенных в руководстве по эксплуатации, составляет 2 (два) года со дня передачи изделия потребителю. Срок службы установлен в соответствии с действующим законодательством о защите прав потребителей. Изготовитель обращает внимание потребителей, что при соблюдении данных условий, срок службы изделия может значительно превысить указанный изготовителем срок.

Продукция сертифицирована на соответствие нормативным документам РФ и ТР ТС.

Актуальная информация о сервисных центрах размещена на сайте <http://lumme-ru.com/>

Изготовитель:

"MARTA TRADE INC."

c/o Commonwealth Trust Limited, P.O. Box 3321, Road Town, Tortola, United Kingdom, Соединенное Королевство Великобритании и Северной Ирландии

Производственный филиал:

Cosmos Far View International Limited

Room 701, 16 apt, Lane 165, Rainbow North Street, Ningbo, China

Космос Фар Вью Интернешнл Лимитед

Оф. 701, 16 апарт., лейн 165, Рэйнбоу Норс Стрит, Нинбо, Китай

Сделано в Китае

Организация, уполномоченная принимать претензии на тер. РФ/ Уполномоченное изготовителем лицо: ООО «Валерия», РФ, 188670, Ленинградская область, Всеволожский район, территория ПР Спутник, улица Центральная, строение 58А, помещение 419А, тел/факс 8(812) 325-2334

Импортер: ООО "Бриз", Россия, 194156, г. Санкт-Петербург, Большой Сампсониевский пр-кт, дом 93, литер А, помещение 7-Н, офис 5, тел/факс 8(812)325-23-48



GBR USER MANUAL

CAUTION

- Read this manual carefully before using the appliance and save it for future reference.
- Before the first use, check the device specifications and the power supply in your network.
- It is not intended for industrial use.
- For indoor use only. Use only for domestic purposes according to the instruction manual.
- Keep the power cord away from sharp edges and hot surfaces.
- Do not pull the cord. Always take the socket. Do not reel the cord around the device housing.
- Never attempt to frame and repair the appliance by yourself. If you meet problems, please contact the nearest customer service center.
- Using accessories or replacement parts that are not recommended or sold by the manufacturer may cause damage to the appliance.
- Always unplug the appliance and let it cool down before cleaning and removing parts. Keep unplugged when not in use.
- To avoid electric shock and fire, do not immerse in water or other liquids. If this occurs, immediately unplug it and contact service center for inspection.
- This appliance is not intended for use by persons (including children) with reduced physical, sensory or mental capabilities, or lack of experience and knowledge, unless they have been given supervision or instruction concerning use of the appliance by a person responsible for their safety.
- Be cautious when using blade.
- Every time after use, make sure the appliance is turned off, the blades stopped completely. Only then open the lid.
- Do not overload the appliance. The appliance is designed for processing relatively small quantities of food and maximum quantities given in the table should not be exceeded.
- Never blend hot liquids!
- Maximum time of continuous operation - no more than 1 minute with an interval for at least 5 minutes.
- Do not use the device if the cord is damaged.
- Do not use the device if the cup is empty.
- Do not leave the device unattended.
- Always disconnect the device from power supply if you do not use it and before cleaning.

BEFORE THE FIRST USE

- Please unpack your appliance and remove all packing materials
- Clean the motor unit with damp cloth, wash blades and jar with soapy water, rinse and dry.
- Do not immerse motor unit into water.

INSTRUCTION FOR USE

CHOPPING

- Place the device on a flat steady surface.
- Place the transmission (7) over the motor unit (8), then place the blade unit (6), sealing ring (5) and blade (4). Put the jar (3) on, screwing it clockwise until fixed.
- Load the ingredients into the jar. Caution: blender cannot be used for crushing ice and very hot ingredients with temperature more than 60C°. This can cause damage of the device.
- Put the ingredients in the jar. Cut big pieces into smaller ones with size of 2-3 cm. Add liquid.
- Place the lid (2) on top of the the jar and tighten it turning clockwise. Place the measuring cup (1) on the lid.
- Insert the plug into power supply.

- Speed modes: 1, 2 or pulse mode "P". To stop the blender press 0.
- Start with lower speed and then increase it. Use pulse mode "P" for short times if necessary.
- Do not put more than 1l of hot liquids or foamy ingredients in the jar. Never exceed max level of the jar!
- For mixing hot liquids remove measuring cup (1) from the lid.
- If ingredients are not mixed well or stuck, stop the blender and mix the ingredients with silicone spatula. It is recommended to mix sticky ingredients from time to time with the spatula.
- Before opening lid wait until blade fully stops. Before removing jar from the motor unit unplug the device from the power source.

CAUTION: For most kinds of food, it is advisable to switch on the device a few times in succession and then to continue operating until the required degree of fineness has been achieved. Do not overload the appliance by putting in too much food and do not operate continuously for more than one minute. In pulse mode work time should not exceed 20 secs.

CLEANING AND MAINTENANCE

- Unplug the appliance from the power supply.
- Wipe the motor outside with a damp cloth.
- Wash jar, blades and lid right after use with warm soapy water and wipe it with dry cloth.
- Do not use aggressive and abrasive agents for cleaning

CAUTION: The blades are sharp and therefore dangerous. Handle with caution.

STORAGE

- Before storing, dry thoroughly the container, container lid, cutting blade.
- Store the appliance in a cool, dry place.

SPECIFICATION

Model	Power supply	Power	Net weight / Gross weight	Package size (L x W x H)
LU-1888	230 V ~ 50 Hz	800 W	1 kg / 1,2 kg	175 mm x 175 mm x 385 mm

WARRANTY DOES NOT COVER SUPPLIES (filters, ceramic and non-stick coating, rubber seals, etc.)

Production date is available in the serial number located on the identification sticker on the gift box and/or on sticker on the device. The serial number consists of 13 characters, the 4th and 5th characters indicate the month, the 6th and 7th indicate the year of device production.

Producer may change the complete set, appearance, country of manufacture, warranty and technical characteristics of the model without notice. Please check when purchasing device.

Producer:

Cosmos Far View International Limited

Room 701, 16 apt, Lane 165, Rainbow North Street, Ningbo, China

Made in China

УКР ПОСІБНИК З ЕКСПЛУАТАЦІЇ

ЗАХОДИ БЕЗПЕКИ

Уважно прочитайте дану інструкцію перед експлуатацією приладу і збережіть її для довідок надалі.

- Перед першим включенням перевірте, чи відповідають технічні характеристики виробу, зазначені в маркованні, електроживленню у Вашій локальній мережі.
- Використовуйте тільки в побутових цілях. Прилад не призначений для промислового застосування.

- Не використовуйте поза приміщеннями.
- Не використовуйте прилад з пошкодженим мережним шнуром або іншими пошкодженнями.
- Стежте, щоб мережний шнур не торкався гострих крайок і гарячих поверхонь.
- Не тягніть, не перекручуйте і не намотуйте мережний шнур навколо корпусу приладу.
- При відключенні приладу від мережі живлення не тягніть за мережний шнур, беріться тільки за вилку.
- Не намагайтеся самостійно ремонтувати прилад. При виникненні неполадок звертайтеся до найближчого сервісного центру.
- Використання не рекомендованих додаткових приналежностей може бути небезпечним або призвести до пошкодження приладу.
- Завжди відключайте прилад від електромережі перед чищенням і якщо Ви ним не користуєтеся.
- Щоб уникнути враження електричним струмом і загоряння, не занурюйте прилад у воду або інші рідини. Якщо це відбулося, негайно відключіть його від електромережі і зверніться до сервісного центру для перевірки.
- Прилад не призначений для використання людьми з фізичними і психічними обмеженнями (у тому числі дітьми), що не мають досвіду поводження з даним приладом. У таких випадках користувач повинен бути попередньо проінструктований людиною, що відповідає за його безпеку.
- Будьте обережні при поводженні з ножем
- Щоразу після закінчення роботи, переконайтеся, що прилад вимкнений, ножі цілком зупинилися. Тільки тоді відкривайте кришку
- Максимально допустимий час безперервної роботи – не більше 1 хвилини з обов'язковою перервою не менше 5 хвилини.

ПЕРЕД ПЕРШИМ ВИКОРИСТАННЯМ

- Розпакуйте прилад і видаліть всі етикетки
- Протріть моторний блок вологою тканиною, вимийте насадку в мильній воді, ретельно сполосніть і висушіть.

ОЧИЩЕННЯ І ДОГЛЯД

- Перед чищенням обов'язково відключіть прилад від електромережі.
- Протріть моторну частину вологою ганчіркою. Ніколи не занурюйте моторну частину під струмінь води або у воду.
- Вимийте насадки в мильній воді, обполосніть і висушіть. Витріть насухо деталі приладу.
- Не використовуйте для чищення приладу абразивні засоби, що чистять.
- Рекомендується мити прилад відразу після використання, щоб уникнути фарбування пластикових частин.

ТЕХНІЧНІ ХАРАКТЕРИСТИКИ

Модель	Електроживлення	Потужність	Вага нетто / брутто	Розміри коробки (Д x Ш x В)
LU-1888	230 В ~ 50 Гц	800 Вт	1 кг / 1,2 кг	175 мм x 175 мм x 385 мм

Виробник:

COSMOS FAR VIEW INTERNATIONAL LIMITED

Room 701, 16 apt, lane 165, Rainbow North Street, Ningbo, China

Зроблено в Китаї

ГАРАНТІЯ НЕ ПОШИРЮЄТЬСЯ НА ВИДАТКОВІ МАТЕРІАЛИ (ФІЛЬТРИ, КЕРАМІЧНІ ТА АНТИПРИГАРНІ ПОКРИТТЯ, ГУМОВІ УЩІЛЬНЮВАЧІ ТА ІНШІ)

Дату виготовлення приладу можна знайти на серійному номері, розташованому на ідентифікаційному стікері на коробці виробу і/або на стікері на самому виробі. Серійний номер складається з 13 знаків, 4-й і 5-й знаки позначають місяць, 6-й і 7-й позначають рік виготовлення приладу.

Виробник на свій розсуд і без додаткових повідомлень може змінювати комплектацію, зовнішній вигляд, країну виробництва, термін гарантії і технічні характеристики моделі. Перевіряйте в момент отримання товару.

КАЗ ПАЙДАЛАНУ БОЙЫНША НҰСҚАУЛЫҚ

ҚАУІПСІЗДІК ШАРАЛАРЫ

Аспапты пайдаланар алдында осы нұсқаулықты мұқият оқыңыз және кейін анықтама алу үшін сақтап қойыңыз.

- Алғашқы қосу алдында бұйымның таңбалауында көрсетілген техникалық сипаттамалары жергілікті желіңіздегі электр қоректенуге сәйкес келетінін тексеріңіз.
- Тек тұрмыстық мақсатта пайдаланыңыз. Аспап өнеркәсіпте қолдануға арналмаған.
- Бөлменің сыртында пайдаланбаңыз.
- Жұмыс істеп тұрған аспапты қараусыз қалдырмаңыз.
- Желілік бауы зақымданған немесе басқа зақымдары бар аспапты пайдаланбаңыз.
- Желілік бау өткір шеттер мен ыстық беттерге тимеуін байқаңыз.
- Желілік бауды аспап корпусының айналасына орамаңыз, бұрамаңыз және тартпаңыз.
- Аспапты қоректену желісінен ажыратқанда желілік бауды тартпай, тек ашадан ұстаңыз.
- Аспапты өз бетімен жөндеуге тырыспаңыз. Ақау туындаған жағдайда жақын орналасқан сервистік орталыққа жолығыңыз.
- Кеңес берілмеген қосымша керек-жарақты пайдалансаңыз, қауіп төнуі немесе аспап зақымдануы мүмкін.
- Аспапты тазалау алдында және оны пайдаланбасаңыз ылғи электр желіден ажыратыңыз.
- Электр тоқ соқпау және тұтанбау үшін аспапты суға немесе басқа сұйықтыққа батырмаңыз. Егер бұл бола қалса, оны бірден электр желіден ажыратып, тексеру үшін сервистік орталыққа жолығыңыз.
- Аспап физикалық және психикалық шектеулері бар, осы аспапты пайдалану тәжірибесі жоқ адамдармен (соның ішінде балалармен) пайдаланылуға арналмаған. Бұл жағдайда пайдаланушыны оның қауіпсіздігіне жауап беретін адам алдын ала үйрету керек.
- Пышақпен жұмыс істегенде абай болыңыз.
- Үздіксіз жұмыстың ең үлкен рұқсат етілген уақыты – кем дегенде 1 минут.
- Жұмыс аяқталған сайын аспап өшкеніне, қозғалтқыш толық тоқтағанына көз жеткізіңіз және тек сонда ғана қақпақты ашыңыз.

АЛҒАШ ҚОЛДАНАР АЛДЫНДА

- Аспапты орамынан шығарып, барлық жапсырмаларды алып тастаңыз
- Моторлық блокты дымқыл шүберекпен сүртіп, саптаманы суда жуып, мұқият шайып, кептіріңіз.

ТАЗАЛАУ ЖӘНЕ КҮТУ

- Аспапты тазалау алдында электр желісінен міндетті түрде ажыратыңыз.
- Аспаптың өткір кесу жүздерін пайдаланғанда абай болыңыз!
- Моторлық бөлікті дымқыл шүберекпен сүртіңіз. Моторлық бөлікті су ағынына немесе суға ешқашан батырмаңыз.
- Саптамаларды сабынды суда жуып, шайқап, кептіріңіз. Аспап бөлшектерін кептіріп сүртіңіз.
- Пластик бөліктері боялмас үшін аспапты пайдаланған соң дереу жууға кеңес беріледі.

ТЕХНИКАЛЫҚ СИПАТТАМАЛАРЫ

Қалып	Электр қоректену	Қуат	Нетто / брутто салмағы	Қорап өлшемдері (Ұ x Е x Б)
LU-1888	230 В ~ 50 Гц	800 Вт	1 кг / 1,2 кг	175 мм x 175 мм x 385 мм

Өндіруші зауыт:

COSMOS FAR VIEW INTERNATIONAL LIMITED

КЕПІЛДІК ШЫҒЫН МАТЕРИАЛДАРЫНА (СҮЗГІЛЕР, КЕРАМИКАЛЫҚ ЖӘНЕ КҮЮГЕ ҚАРСЫ ЖАБЫНДЫЛАР, РЕЗИНА НЫҒЫЗДАУЫШТАР МЕН БАСҚАЛАР) ТАРАЛМАЙДЫ.

Аспап жасалу күнін бұйым қорабындағы сәйкестендіру стикерінде және/немесе бұйымның өзіндегі стикерде табуға болады. Сериялық нөмір 13 белгіден тұрады, 4-ші және 5-ші белгі аспаптың жасалу айын, 6-шы және 7-ші белгі жылын білдіреді.

Өндіруші аспаптың дизайны мен техникалық сипаттамаларын алдын ала ескетпей өзгерту құқығын өзінде қалдырады.

ВLR КІРАҰНИЦТВА ПА ЭКСПЛУАТАЦЫИ

МЕРЫ БЯСПЕКИ

Ўважліва прачытайце дадзеную інструкцыю перад эксплуатацыяй прыбора і захаваетце яе для інфармацыі ў далейшым.

- Перад першапачатковым уключэннем праверце, ці адпавядаюць тэхнічныя характарыстыкі выраба, пазначаныя на маркіроўцы, электрасілкаванню ў Вашай лакальнай сетцы.
- Выкарыстоўвайце толькі ў побытавых мэтах. Прыбор не прызначаны для прамысловага ўжывання.
- Не выкарыстоўвайце па-за памяшканнямі.
- Не выкарыстоўвайце прыбор з пашкоджаным сеткавым шнуром ці іншымі пашкоджанымі.
- Сачыце, каб сеткавы шнур не кранаўся вострых кантаў ці гарачых паверхняў.
- Не цягніце, не перакручвайце і не намотвайце сеткавы шнур вакол корпуса прыбора.
- Падчас адключэння прыбора ад сеткі сілкавання не цягніце за сеткавы шнур, бярыцеся толькі за відэлец.
- Не спрабуйце самастойна рамантаваць прыбор. Пры ўзнікненні непаладак звяртайцеся ў найбліжэйшы сэрвісны цэнтр.
- Выкарыстанне не рэкамендаваных дадатковых прыладаў можа быць небяспечным ці прывесці да пашкодвання прыбора.
- Заўсёды адключайце прыбор ад электрасеткі перад чысткай, а таксама калі Вы ім не карыстаецеся.
- Дзеля пазбягання паразы электрычным токам і ўзгарання, не апускайце прыбор у ваду ці іншыя вадкасці. Калі гэта адбылося, неадкладна адключыце яго ад электрасеткі і звернецеся ў сэрвісны цэнтр для праверкі.
- Прыбор не прызначаны для выкарыстання людзьмі з фізічнымі і псіхічнымі абмежаваннямі (у тым ліку дзецьмі), якія не маюць досведу карыстання дадзеным прыборам. У такіх выпадках карыстальнік павінны быць папярэдне праінструктаваны чалавекам, якія адказваюць за яго бяспеку.
- Будзьце асцярожныя падчас карыстання нажом
- Кожны раз пасля заканчэння працы, пераканайцеся, што прыбор выключаны, нажы цалкам спыніліся. Толькі тады адкрывайце вэчка
- Максімальна дапушчальны час бесперапыннай працы – не больш за 1 хвіліны.

ПЕРАД ПЕРШЫМ ВЫКАРЫСТАННЕМ

- Распакуйце прыбор і выдаліце ўсе этыкеткі
- Пратрыце маторны блок вільготнай тканінай, вымойце насадку ў мыльнай вадзе, старанна спаласніце і высушыце.

ЧЫСТКА І ДОГЛЯД

- Перад чысткай абавязкова адключыце прыбор ад электрасеткі.
- Пратрыце маторную частку вільготнай тканінай. Ніколі не апускайце маторную частку пад брую вады ці ў ваду.
- Вымойце насадкі ў мыльнай вадзе, спаласніце і высушыце. Вытрыце насуха дэталі прыбора.
- Не выкарыстоўвайце для чысткі прыбора абразіўныя мыючыя сродкі.
- Рэкамендуецца мыць прыбор адразу пасля выкарыстання, дзеля пазбягання афарбоўвання пластыкавых частак.

ТЭХНІЧНЫЯ ХАРАКТАРЫСТЫКІ

Мадэль	Электрасілкаванне	Магутнасць	Вес нета / брутта	Памеры скрыні (Д x Ш x В)
LU-1888	230 В ~ 50 Гц	800 Вт	1 кг / 1,2 кг	175 мм x 175 мм x 385 мм

Вытворца:

COSMOS FAR VIEW INTERNATIONAL LIMITED

Room 701, 16 apt, lane 165, Rainbow North Street, Ningbo, China

Зроблена ў Кітаі

ГАРАНТЫЯ НЕ РАСПАЎСЮДЖАЕЦА НА РАСХОДНЫЯ МАТЭРЫЯЛЫ (ФІЛЬТРЫ, КЕРАМІЧНЫЯ І АНТЫПРЫГАРНІЯ ПАКРЫЦЦІ, ГУМОВЫЯ УШЧЫЛЬНЯЛЬНІКІ, І ІНШЫЯ)

Дату вытворчасці прыбора можна знайсці на серыйным нумары, які змешчаны на ідэнтыфікацыйным стыкеры на скрынцы выраба і/ці на стыкеры на самым вырабе. Серыйны нумар складаецца з 13 знакаў, 4-й і 5-й знакі паказваюць месяц, 6-й і 7-й паказваюць год выраба прыбора.

Вытворца на сваё меркаванне і без дадатковых апавяшчэнняў можа змяняць камплектацыю, вонкавы выгляд, краіну вытворчасці, тэрмін гарантыі і тэхнічныя характарыстыкі мадэлі. Правярайце ў момант атрымання тавара.